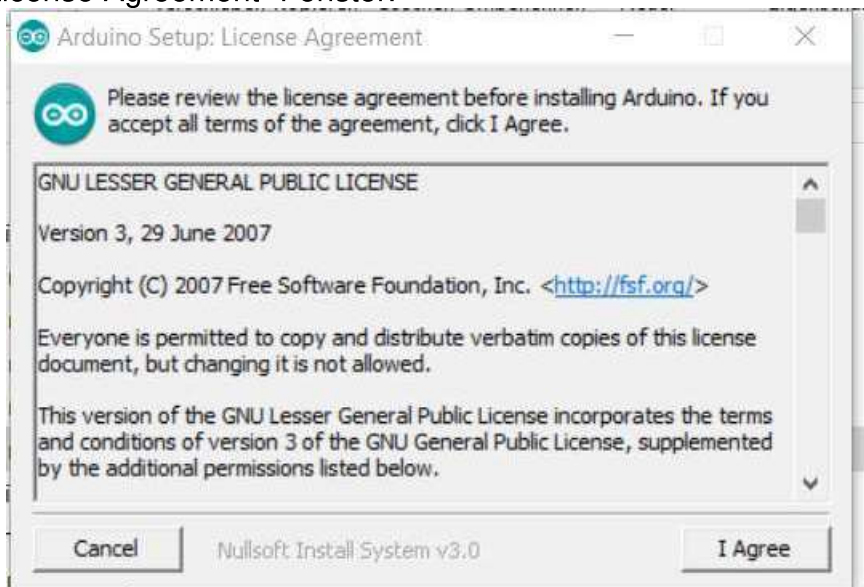


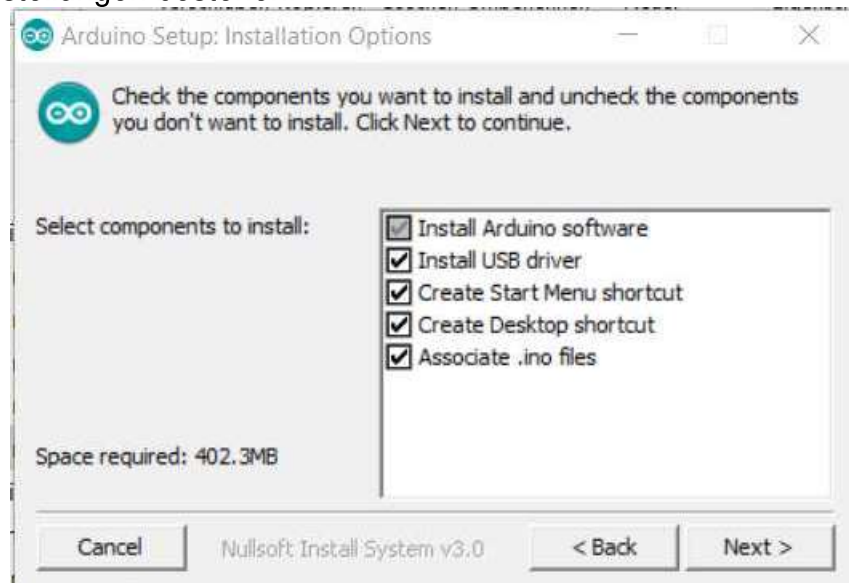
Installation der ARDUINO Entwicklungsumgebung

Im Folgenden wird die Installation der Entwicklungsumgebung und die Einstellungen, die wir für diesen Workshop verwenden wollen, gezeigt. Die Screenshots sind bei der Installation für Windows[®] aufgenommen worden. Für die anderen Betriebssysteme (IOS[®], Linux[®]) gelten sie entsprechend. Nach dem Starten der Installationsdatei („arduino-1.6.12-windows.exe“) erscheint das GNU- License Agreement- Fenster.

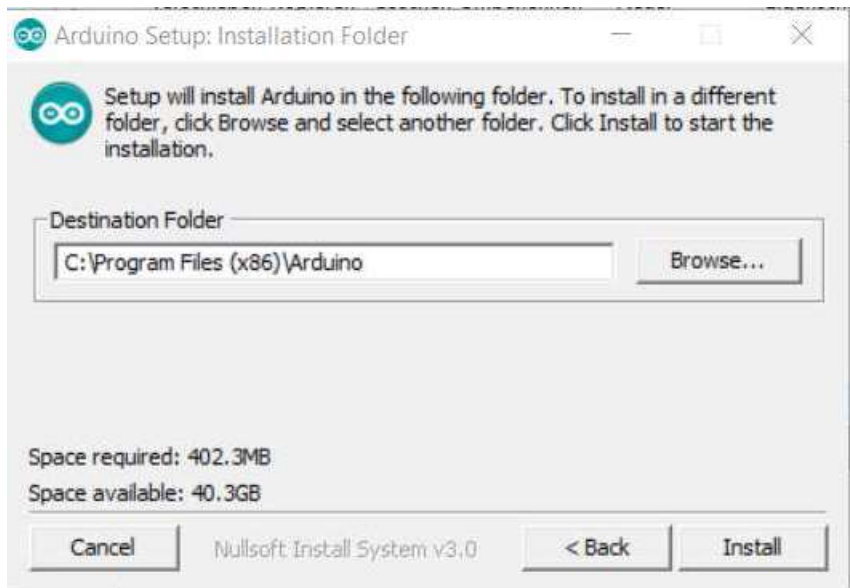


Wenn das Programm genutzt werden soll, sind die GNU- Lizenzbedingungen zu akzeptieren („I Agree“).

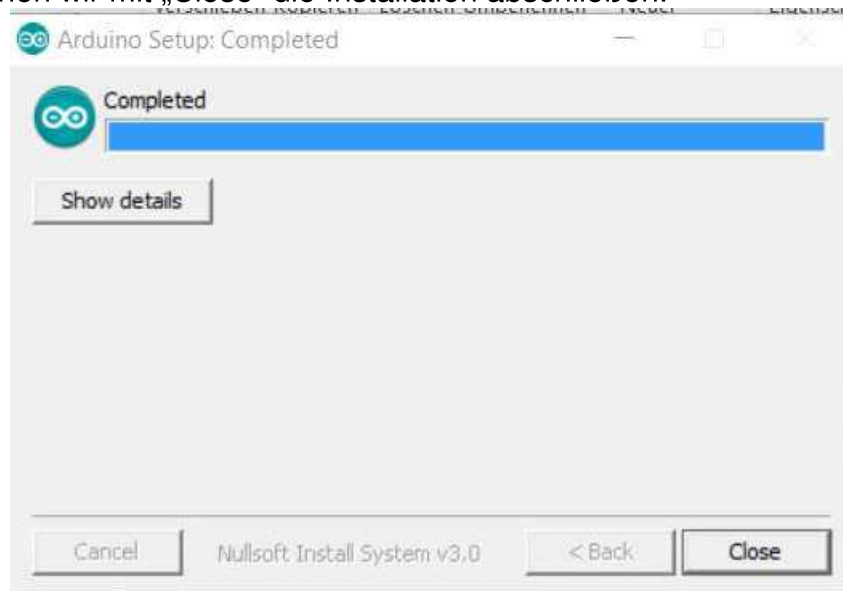
Im folgenden Fenster wählen wir alle „Optionen“ aus, beziehungsweise lassen die Standardeinstellungen bestehen.



Nach dem Auswählen des Installationsverzeichnisses und Klicken auf „Install“ im nächsten Fenster werden die Programmdateien installiert.



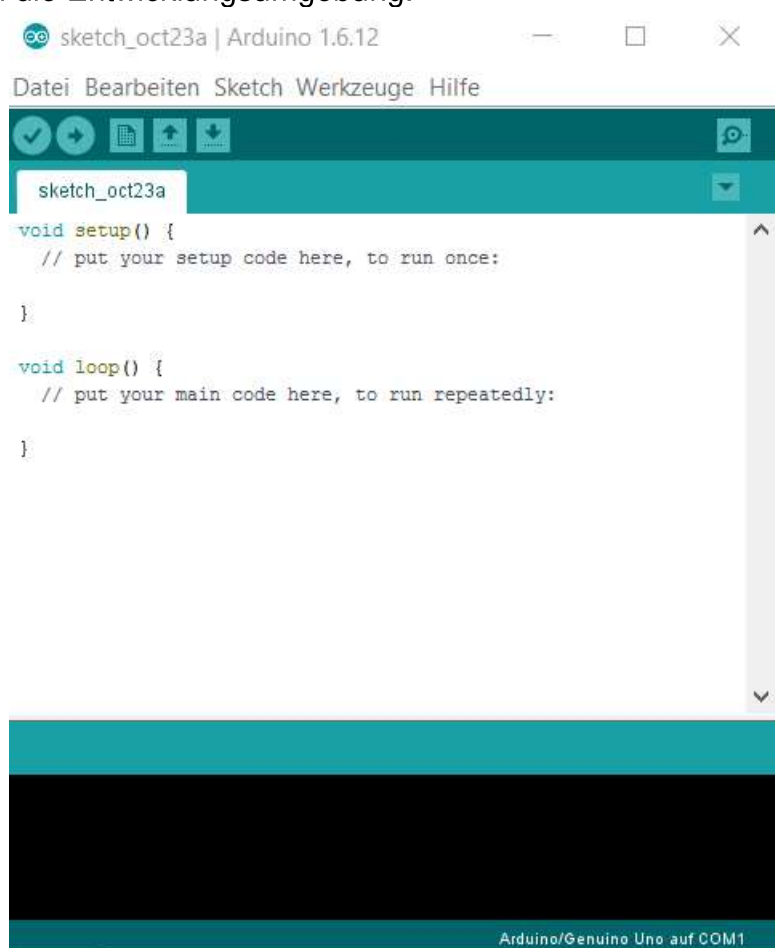
Bei Windows 10[®] kann u. U. eine Sicherheitsabfrage auftauchen, die wir mit „Installieren“ und „Software von ‚Arduino srl‘ immer vertrauen bestätigen. Danach können wir mit „Close“ die Installation abschließen.



Nun ist die Installation abgeschlossen. Beim ersten Starten der Entwicklungsumgebung kann es unter Windows 10[®] u. U. zu einer „Firewall-Warnung“ kommen, denn die Entwicklungsumgebung benötigt Java.



Es startet dann die Entwicklungsumgebung.



Unter „Datei“-> „Voreinstellungen“ wählen wir einige Voreinstellungen

sketch_oct23a | Arduino 1.6.12

